



材料と用具

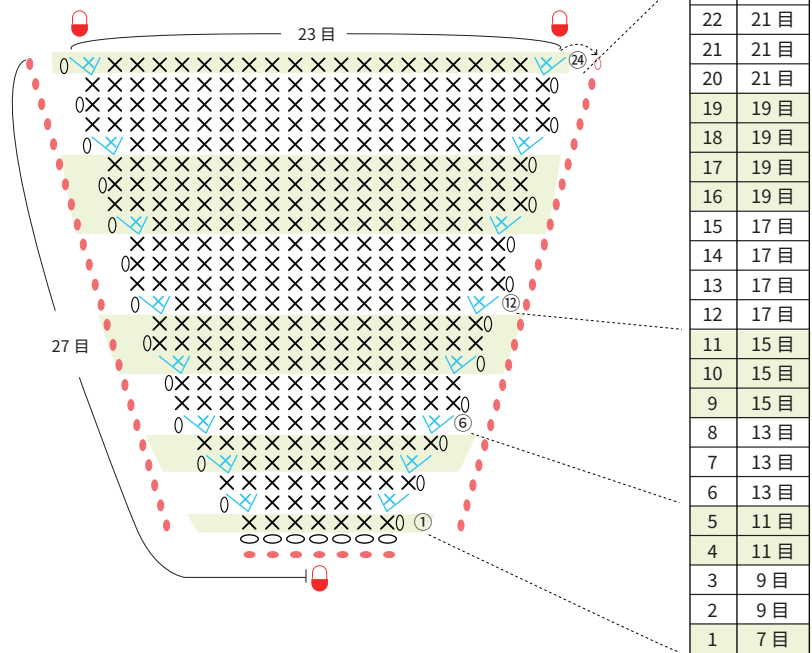
cocoro ウール 1 玉
配色糸：REGIA 6ply
かぎ針 5 号

ゲージ (甲の大きさ) 24 段 (約 12cm) サイズ 36
細編み 23 目 (約 12cm)

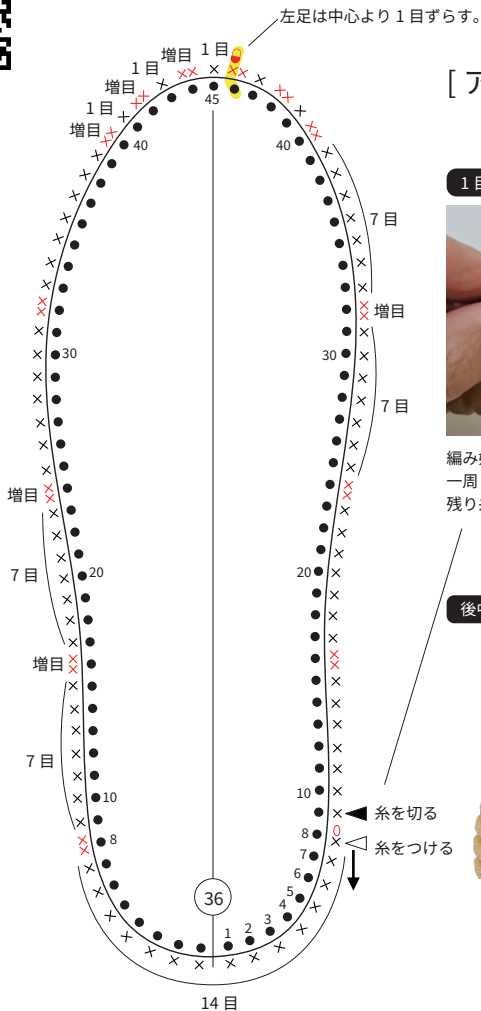
編み方のポイント

- 糸は二本取りで編む。
- 足の甲からつくる。編み図を参照して、細編みで編む。
3 辺に引き抜き編みをし、つま先の中心にマーカーをつける。
- アウトソールをつくる。編み図を参照して、細編みで編む。
つま先の中心にマーカーをつける。(左右で中心が異なる)
一周したら、とじ針で 1 目をつくり糸処理をする。
- 甲とアウトソールのつま先の中心を合わせ、それぞれ目の
1 本を拾い、引き抜き編みでつなぐ。
- かかとをつくる。引き抜き編みで反対側まで編んだら、細
編みで往復し、かかとをつくる。その際に、甲の両端 4 目
をかかととつなぐ。
- 縁取りをする。細編みで一周し、最後の段はかかと側を引
き抜き編みで編む。

A 甲のつくり方

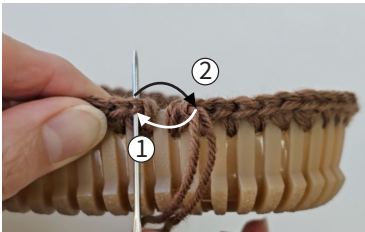


動画



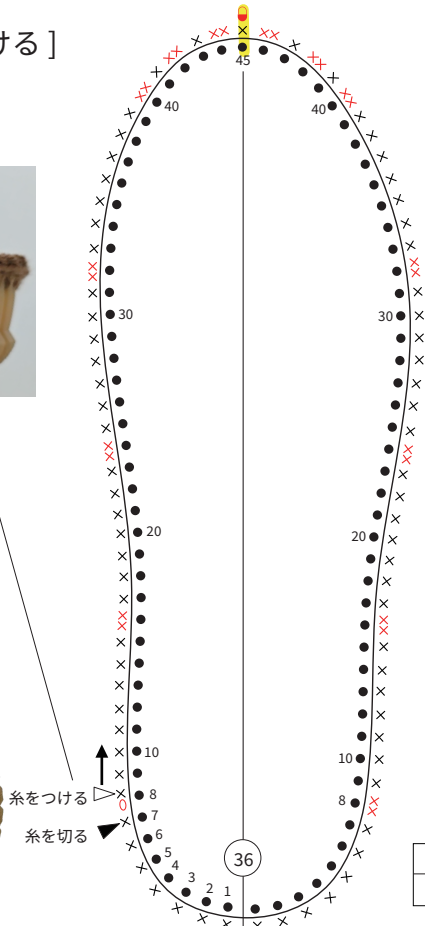
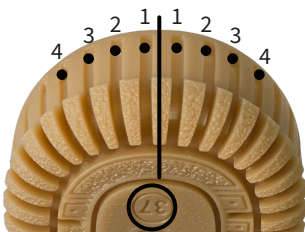
[アウトソールに編み付ける]

1 目をつくる糸処理の仕方

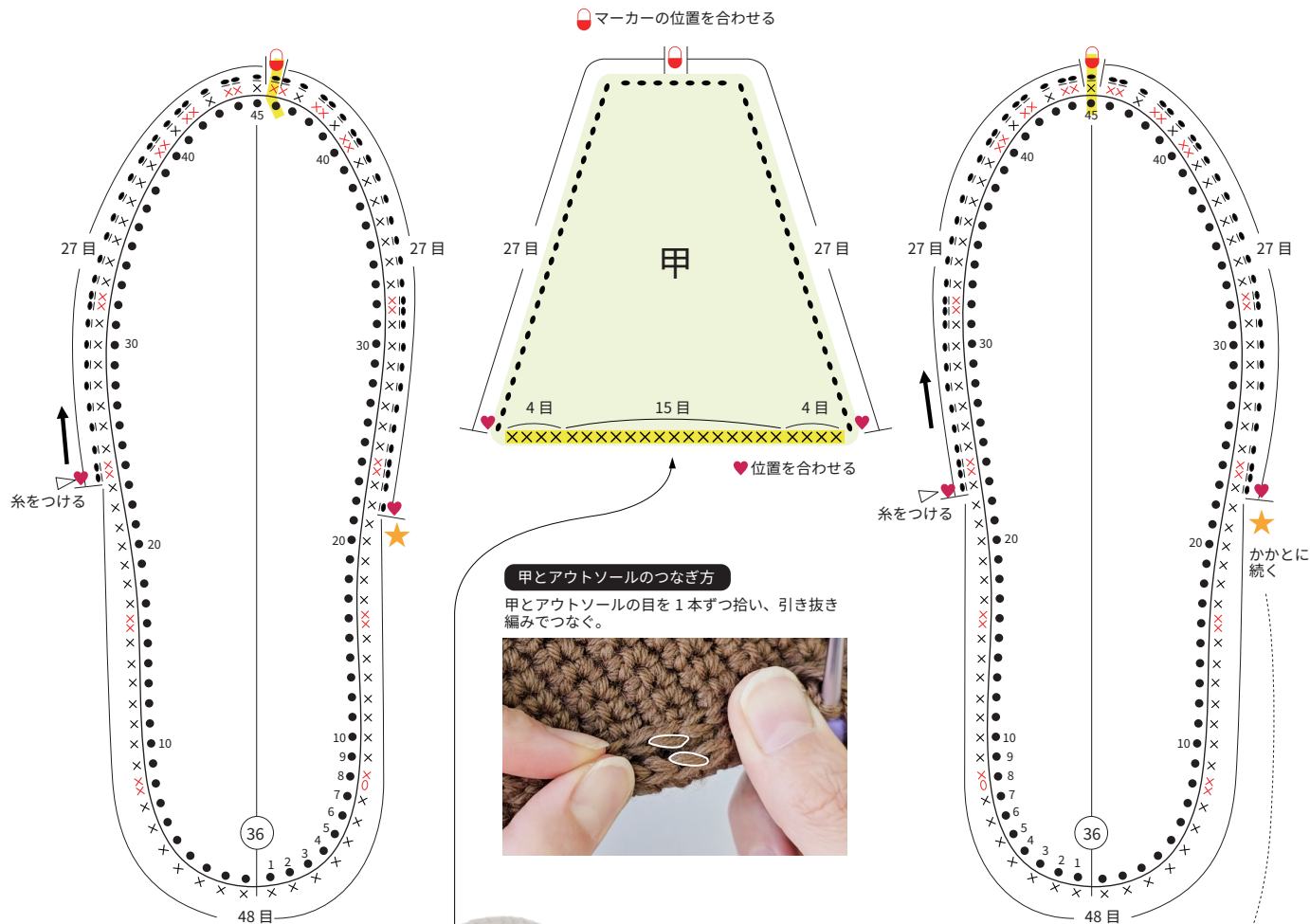


編み始めは細編み 1 目。
一周して最後にとじ針で 1 目をつくる。
残り糸はかかと側で糸処理をする。

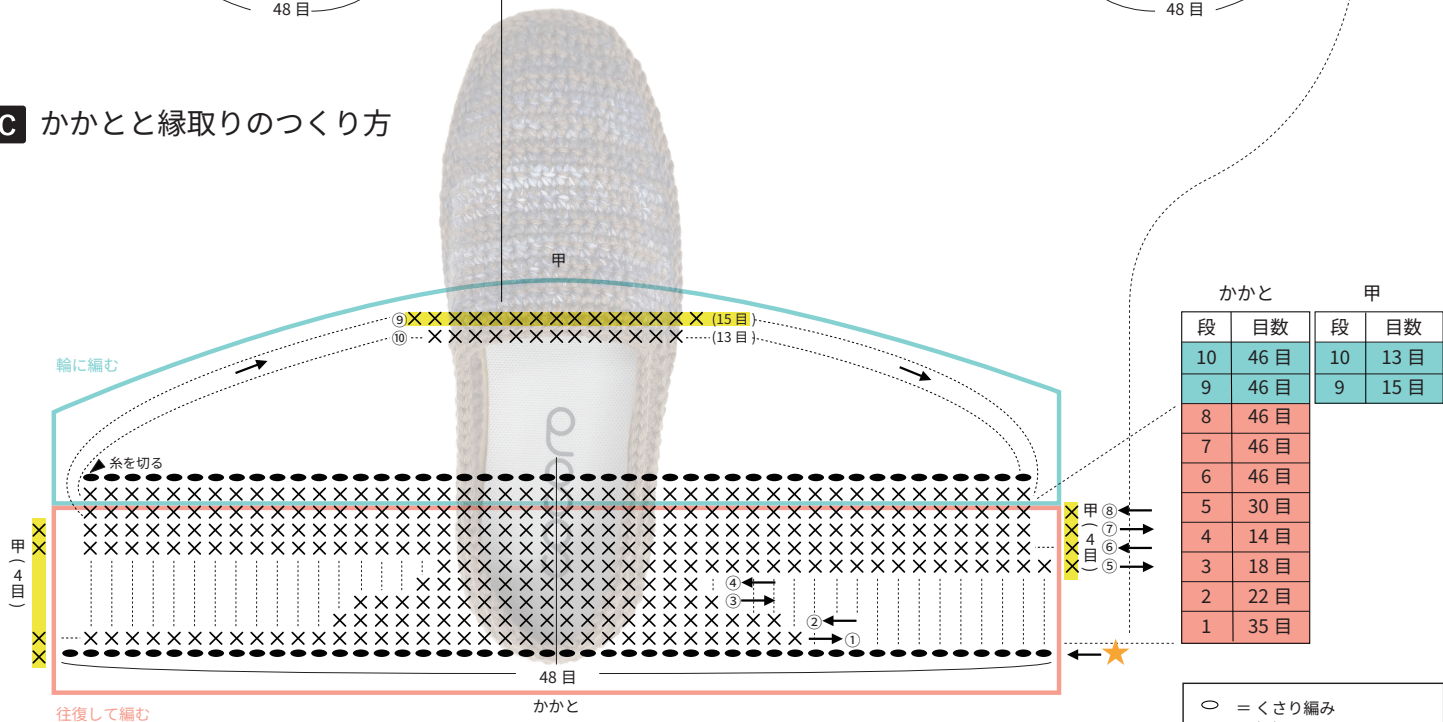
後中心の見方



B 甲とアウトソールのつなぎ方



C かかとと縁取りのつくり方



TIP

配色糸を使用して、一緒に編んだり、ボーダー模様をつくるなどデザインできます。





cocoro ウール 1 玉
配色系：REGIA 6ply
かぎ針 5 号

24 段 (約 12cm)

37

25 目 (約 13cm)

- 糸は二本取りで編む。
- 足の甲からつくる。編み図を参照して、細編みで編む。
3 辺に引き抜き編みをし、つま先の中心にマーカーをつける。
- アウトソールをつくる。編み図を参照して、細編みで編む。
つま先の中心にマーカーをつける。(左右で中心が異なる)
一周したら、とじ針で 1 目をつくり糸処理をする。
- 甲とアウトソールのつま先の中心を合わせ、それぞれ目の
1 本を拾い、引き抜き編みでつなぐ。
- かかとをつくる。引き抜き編みで反対側まで編んだら、細
編みで往復し、かかとをつくる。その際に、甲の両端 4 目
をかかととつなぐ。
- 縁取りをする。細編みで一周し、最後の段はかかと側を引き
抜き編みで編む。

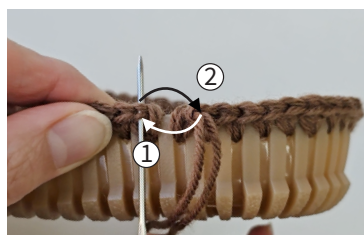
This diagram illustrates a fishing net layout consisting of 28 measures. The net is represented by a grid of 'X' marks. Red dots along the perimeter indicate the positions of floats or buoys. Blue arrows point to specific locations within the net. Numbers are placed at various points: '0' appears multiple times near the top and bottom edges; '24' is located near the top right corner; '12' is near the middle right edge; '6' is near the bottom right edge; and '1' is near the bottom center. A label '25 目' is positioned above the top edge, and '28 目' is positioned to the left of the bottom edge.

段	目数
24	25 目
23	23 目
22	23 目
21	23 目
20	23 目
19	21 目
18	21 目
17	21 目
16	21 目
15	19 目
14	19 目
13	19 目
12	19 目
11	17 目
10	17 目
9	17 目
8	15 目
7	15 目
6	15 目
5	13 目
4	13 目
3	11 目
2	11 目
1	9 目



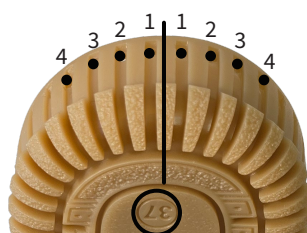
・左足は中心より1目ずらす。

1 目をつくる糸処理の仕方



編み始めは細編み 1 目。
一周して最後にとじ針で 1 目をつくる。
残り糸はかかと側で糸処理をする。

後中心の見方

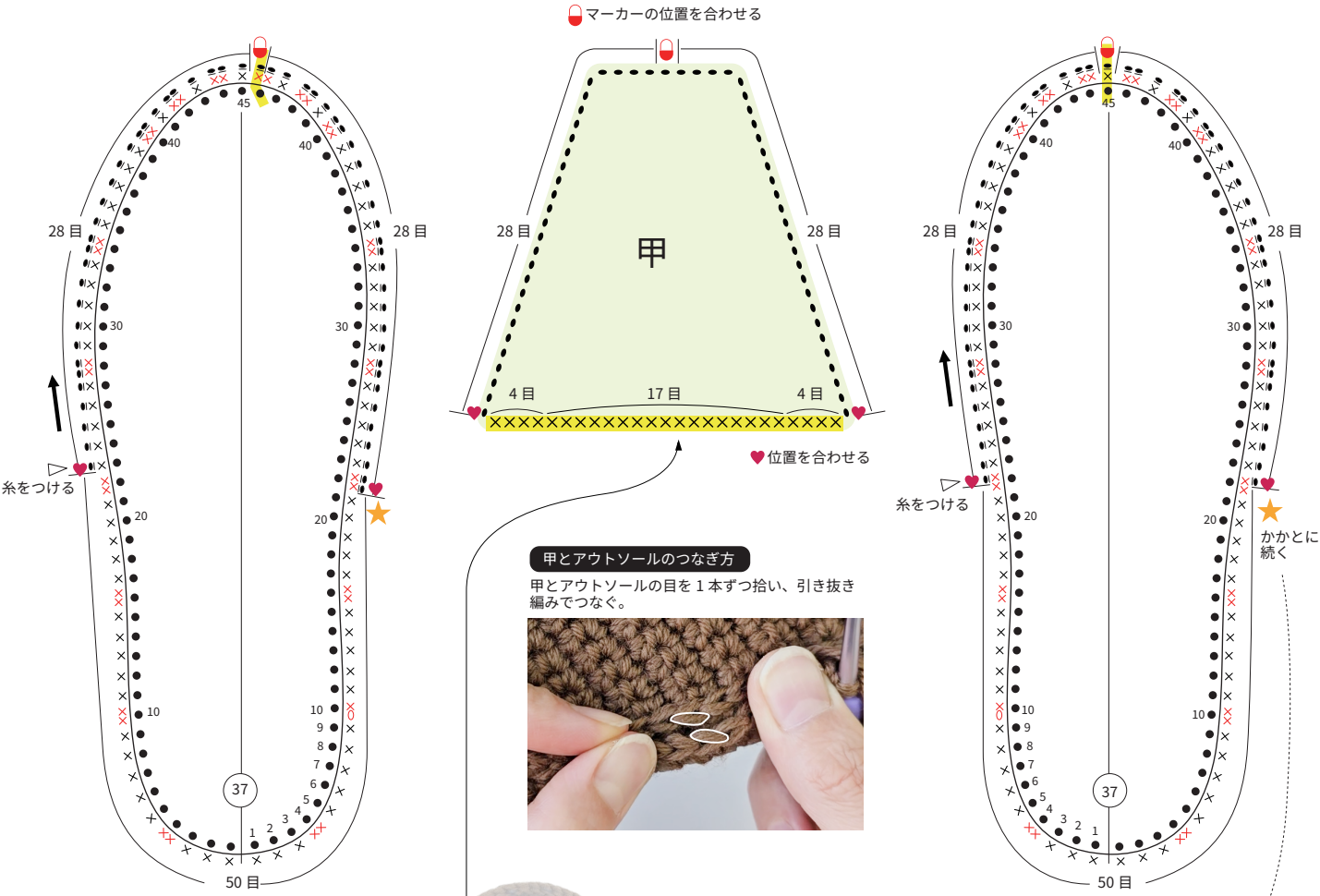


- 糸を切る
- 糸をつける

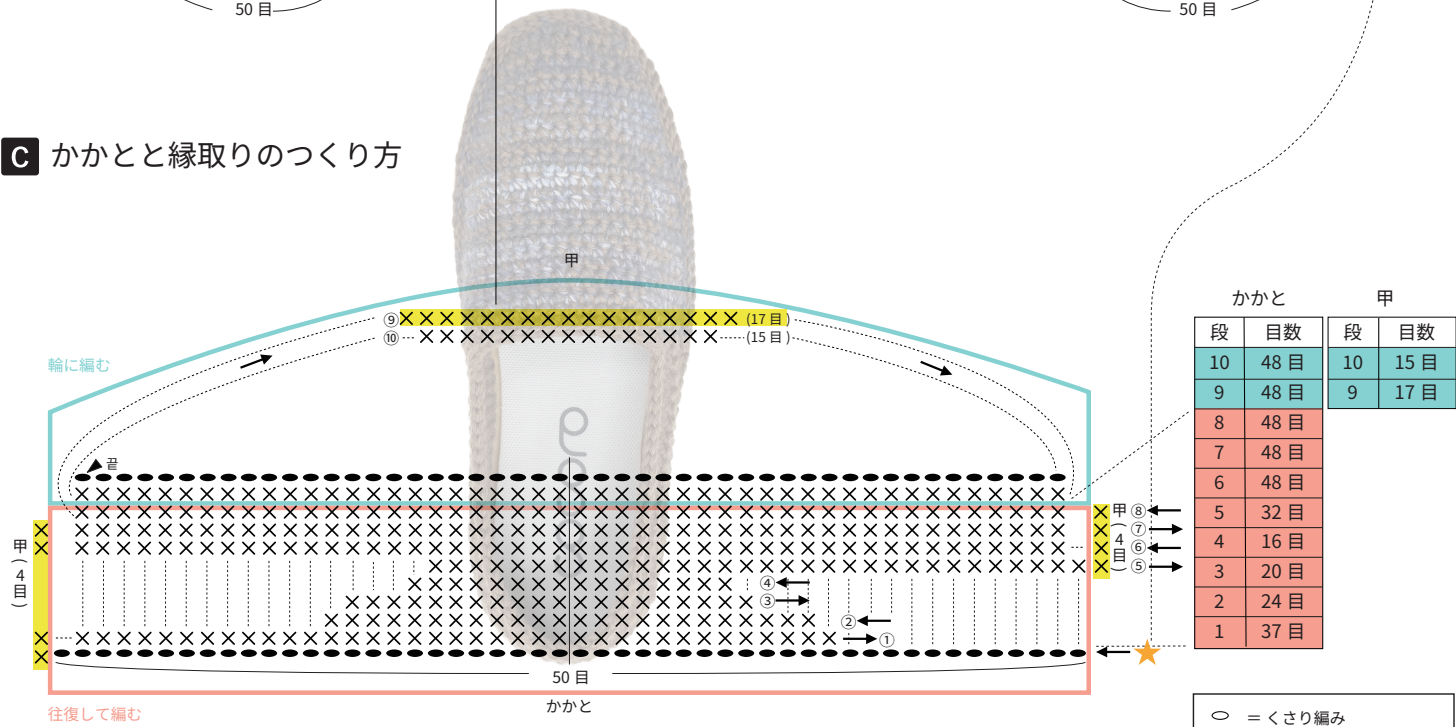
糸をつける ▶
糸を切る ▶

段	目数
1	107 目

B 甲とアウトソールのつなぎ方



C かかとと縁取りのつくり方



TIP

配色系を使用して、一緒に編んだり、ボーダー模様をつくるなどデザインできます。



- = くさり編み
- × = 細編み
- ×/ = 細編み2目を編み入れる
- = 引き抜き編み
- = 引き抜き編みの筋編み
- ▽ = 糸をつける
- ▲ = 糸を切る
- = 段数マーカー

25awGFW1 サイズ：38(25-25.5cm)



材料と用具

cocoro ウール 1 玉

配色糸：REGIA 6ply

かぎ針 5号

ゲージ (甲の大きさ)

細編み

24 段 (約 12cm)

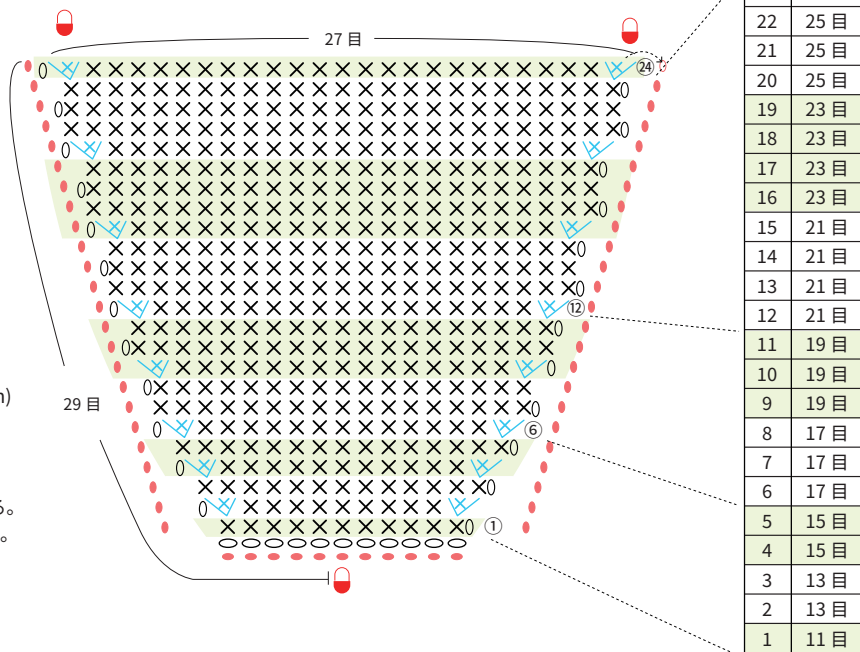
サイズ

27 目 (約 14cm)

編み方のポイント

- 糸は二本取りで編む。
- 足の甲からつくる。編み図を参照して、細編みで編む。
3 辺に引き抜き編みをし、つま先の中心にマーカーをつける。
- アウトソールをつくる。編み図を参照して、細編みで編む。
つま先の中心にマーカーをつける。(左右で中心が異なる)
一周したら、とじ針で 1 目をつくり糸処理をする。
- 甲とアウトソールのつま先の中心を合わせ、それぞれ目の
1 本を拾い、引き抜き編みでつなぐ。
- かかとをつくる。引き抜き編みで反対側まで編んだら、細
編みで往復し、かかとをつくる。その際に、甲の両端 4 目
をかかととつなぐ。
- 縁取りをする。細編みで一周し、最後の段はかかと側を引き
抜き編みで編む。

A 甲のつくり方

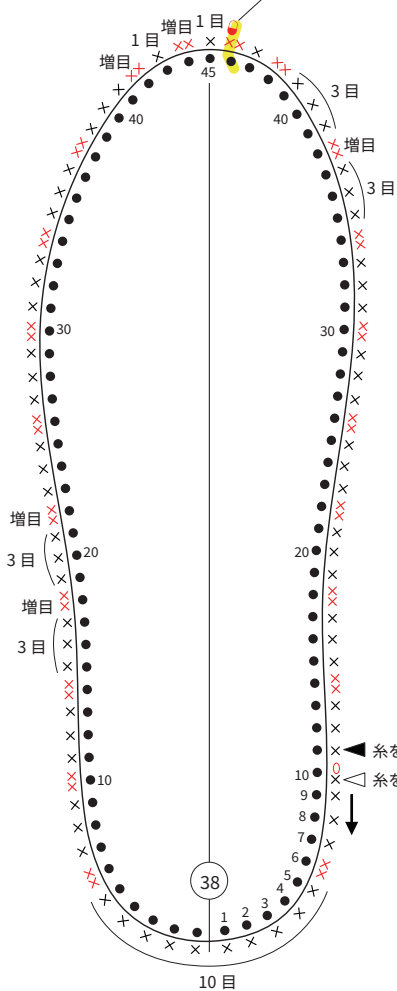


段	目数
24	27 目
23	25 目
22	25 目
21	25 目
20	25 目
19	23 目
18	23 目
17	23 目
16	23 目
15	21 目
14	21 目
13	21 目
12	21 目
11	19 目
10	19 目
9	19 目
8	17 目
7	17 目
6	17 目
5	15 目
4	15 目
3	13 目
2	13 目
1	11 目

動画

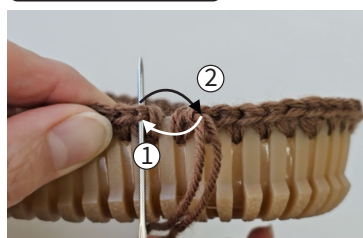


左足は中心より1目ずらす。



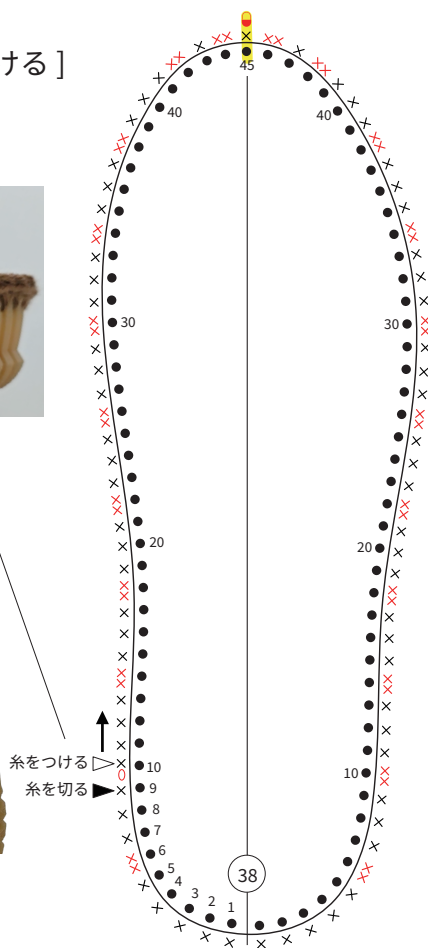
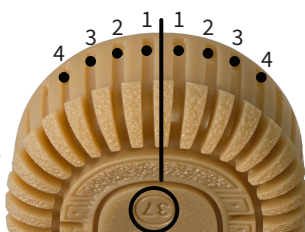
[アウトソールに編み付ける]

1 目をつくる糸処理の仕方



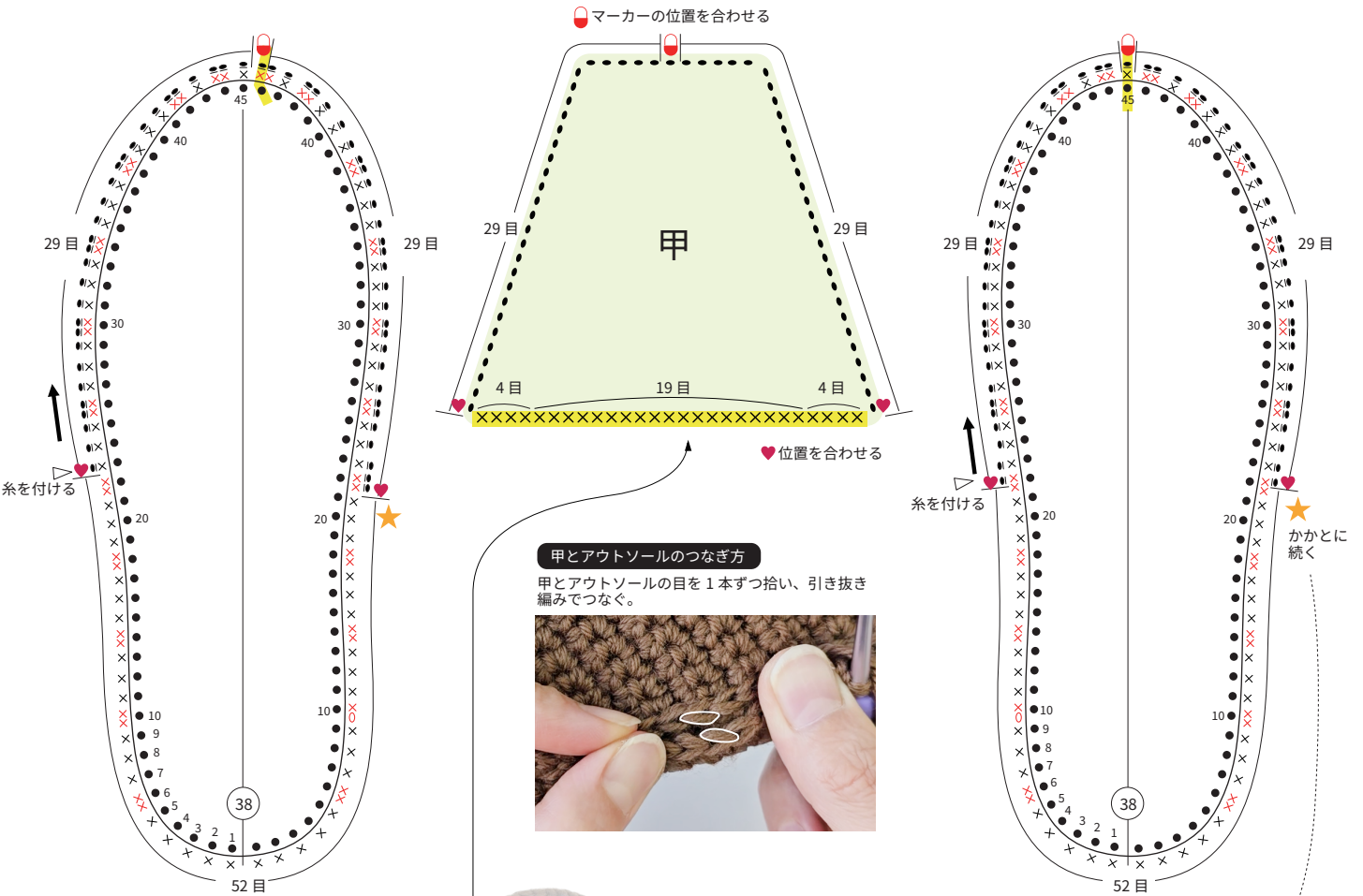
編み始めは細編み 1 目。
一周して最後にとじ針で 1 目をつくる。
残り糸はかかと側で糸処理をする。

後中心の見方

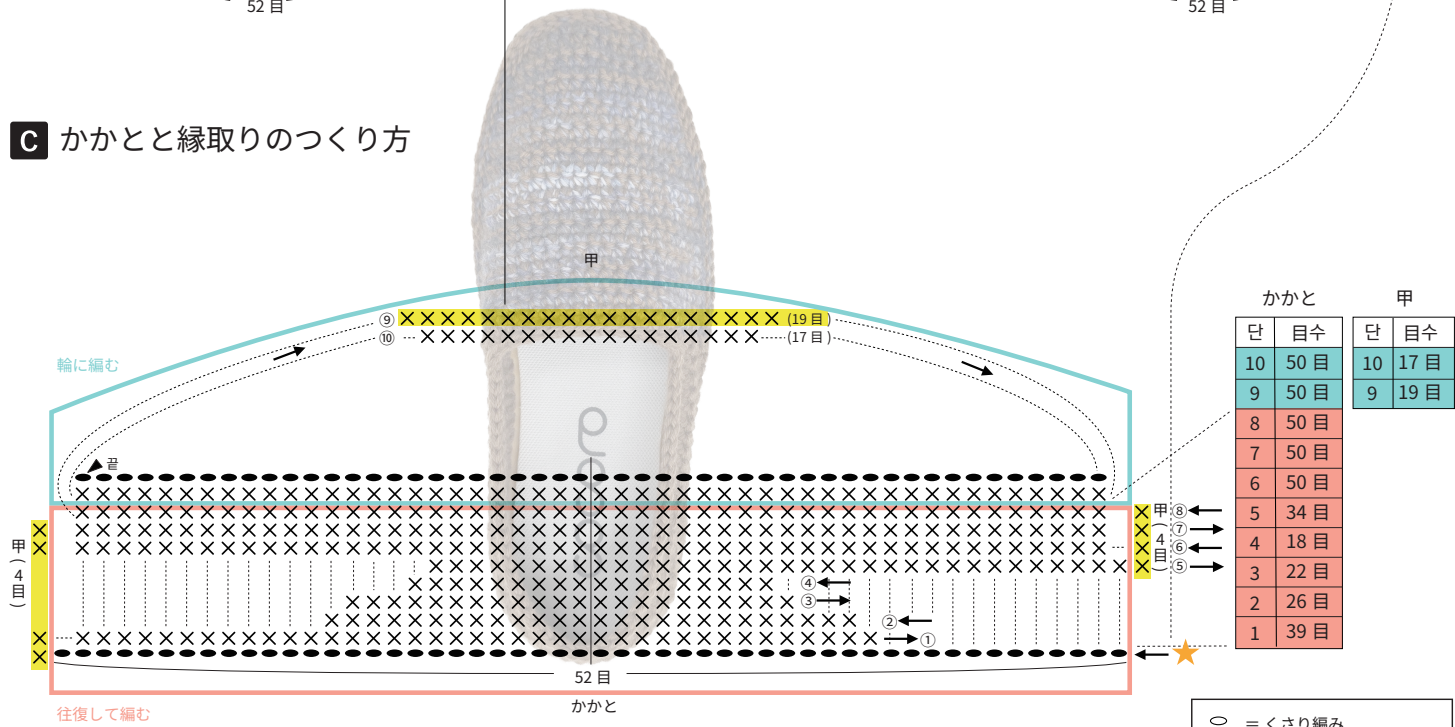


段	目数
1	111 目

B 甲とアウトソールのつなぎ方



C かかとと縁取りの作り方



TIP

配色系を使用して、一緒に編んだり、ボーダー模様をつくるなどデザインできます。



- = くさり編み
- × = 細編み
- ▽ = 細編み 2 目を編み入れる
- = 引き抜き編み
- = 引き抜き編みの筋編み
- ▷ = 糸をつける
- ◁ = 糸を切る
- = 段数マーカー